

NEK

Nettetal für Kinderchancen



Handreichung
für Menschen in haupt- und ehrenamtlicher Funktion

NeK - Ansprechpartner und Netzwerkkoordination:

Stadt Nettetal
Fachbereich Kinder, Jugend und Familie
Doerkesplatz 11, 41334 Nettetal

Heiko Brodermann (Tel: 02153/898-5130)
Alina Stewen (Tel: 02153/898-5117)



Inhaltsverzeichnis

<i>Auf ein Wort zur Teilhabe!</i>	4
<i>Nettetaler Grundverständnis</i>	6
<i>Innere Haltung</i>	7
<i>Handeln in der Praxis</i>	8
<i>Stärken fördern</i>	8
<i>Belastungen abbauen</i>	8
<i>Gute Gespräche führen</i>	9
<i>Nettetaler Chancenfonds</i>	10
<i>Nützliche Adressen</i>	12
<i>Beratung, Unterstützung & Information</i>	12
<i>Sachmittelhilfen</i>	15
<i>Finanzielle Hilfen</i>	16
<i>Gesundheit</i>	18
<i>Angebote für Familien & Kinder</i>	19
<i>Freizeitangebote für Kinder & Jugendliche</i>	20
<i>Impressum</i>	23

Auf ein Wort zur Teilhabe!

„Dabei sein und mitmachen können“, so kann der Begriff der „Teilhabe“ ganz einfach beschrieben werden.



Wichtig ist:

Am Leben der Gemeinschaft teilzuhaben, ist wesentlich für das Wohlergehen von Kindern und Jugendlichen

Aber:

Manche Kinder und Jugendliche haben in vielen Lebensbereichen keine Chance auf Teilhabe.

Nettetal für Kinderchancen

Aktuell leben in Nettetal 14 % aller Kinder unter 15 Jahren dauerhaft am materiellen Existenzminimum. Das sind rund 780 Kinder. Diese können im Vergleich zu anderen Kindern, aufgrund der finanziellen Situation ihrer Herkunftsfamilien, nur eingeschränkt „dabei sein und mitmachen“. Auf örtlicher Ebene bestehen kaum Möglichkeiten, nachhaltigen Einfluss auf die materielle Situation der Elternhäuser dieser Kinder und Jugendlichen zu nehmen.

Damit Kinder und Jugendliche in Nettetal trotzdem dabei sein und mitmachen können, hat sich der Fachbereich Kinder, Jugend und Familie am LVR-Förderprogramm „Teilhabe ermöglichen – Kommunale Netzwerke gegen Kinderarmut“ beteiligt. In den Jahren 2014 bis 2017 sind Veranstaltungen und Aktivitäten für Haupt- und Ehrenamtliche aus den Bereichen Schule, Kindertagesbetreuung, Sportverein, Offene Kinder- und Jugendarbeit, Jugendverbandsarbeit etc. durchgeführt worden. Diese Multiplikatoren haben den Wunsch geäußert, die Ergebnisse der Veranstaltungen kompakt zusammen zu tragen, um sie weitervermitteln zu können. In einer gemeinsamen Redaktion ist die vorliegende Handreichung entwickelt und gestaltet worden. An dieser Stelle sei allen Beteiligten ein herzlicher Dank ausgesprochen.

Ziel der Handreichung ist es, allen haupt- und ehrenamtlich Tätigen in der Arbeit mit Kindern und Jugendlichen Rüstzeug für das manchmal schwierige Thema der Kinderarmut an die Hand zu geben. Die Handreichung soll dazu anregen, eine persönliche Haltung zum Thema zu entwickeln. Sie zeigt praktische Unterstützungsmöglichkeiten auf und beinhaltet nützliche Adressen von Institutionen und Ansprechpersonen. Für die Multiplikatoren sind daneben wichtige Informationen zum Nettetaler Chancenfonds aufgeführt.

In der Hoffnung, dass diese Broschüre einen Beitrag dazu leistet, in Nettetal Kinderchancen zu verbessern, lege ich allen engagierten Haupt- und Ehrenamtlichen in der Arbeit mit Kindern und Jugendlichen diese Handreichung besonders ans Herz.

Wenn alle dabei sind und mitmachen, können wir viel bewegen!

Es grüßt herzlich
Ihr

A handwritten signature in blue ink that reads "Christian Wagner". The signature is fluid and cursive.

Christian Wagner,
Bürgermeister der Stadt Nettetal

Nettetaler Grundverständnis

„Arme Kinder sind nicht nur Kinder, die arm sind, sondern auch Kinder, die arm dran sind.“

Kinderarmut hat vielfältige Ursachen und Erscheinungsformen und kann nach heutigem Forschungsstand als dauerhafte Einschränkung des kindlichen Wohlergehens verstanden werden.

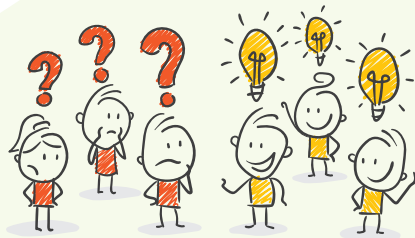
Fast immer ist Kinderarmut auf die Armut des Elternhauses zurückzuführen. Viele Eltern in sogenannten prekären Lebenslagen haben Probleme, ihre Kinder mit dem Nötigsten zu versorgen oder ihnen eine Perspektive zu bieten.

Kinder aus einkommensarmen Familien leiden nicht allein an offensichtlichen, materiellen Mängeln. Sie sind auch in ihrer sozialen und kulturellen Teilhabe sowie im Bildungsbereich benachteiligt.

Das Erleben von dauerhafter Armut wirkt sich besonders negativ auf die Entwicklung von Kindern aus und prägt ihre Haltung. Von Armut betroffene Kinder haben es nachweislich schwerer in ihrer Entwicklung.

Oft ist Armut nicht sofort zu erkennen, sie wird versteckt. Scham, Ohnmacht und Hilflosigkeit prägen das Leben armer Familien. Hilfeangebote müssen daher niederschwellig und empathisch organisiert sein, damit die Familien leichter einen Zugang zu ihnen finden.

Wir beobachten auch in der Stadt Nettetal vielfältige Armutsausprägungen. Diese erfordern eine besondere Aufmerksamkeit und Sensibilität. Um Kinderchancen zu verwirklichen, muss etwas für arme Familien getan werden. Dabei ist ein langer Atem notwendig.



Innere Haltung

Wie wir dem Thema Armut und armen Menschen begegnen, wird von unseren persönlichen Werten und der eigenen Lebenserfahrung geprägt. Ein erster und wichtiger Schritt ist, sich dies bewusst zu machen und eine eigene Haltung zu entwickeln.

Folgende Impulsfragen können dazu beitragen:

- Begegne ich allen Menschen gleichermaßen mit Achtung, Respekt und Wertschätzung?
- Kann ich Einfühlungsvermögen für unterschiedliche Lebens- und Notlagen entwickeln?
- Handele ich fair, d. h. ohne Einflüsse von Sympathie oder Antipathie?
- Bin ich bereit, mir meine Vorurteile bewusst zu machen?
- Was geht mir im Umgang mit dem Thema Armut zu nah oder ist mir unangenehm?
- Was kann ich nicht nachempfinden und wo sind meine persönlichen Grenzen?
- Bei welchen Menschen fällt es mir besonders leicht, sie so anzunehmen, wie sie sind?

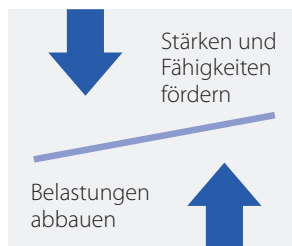


Handeln in der Praxis

Stärken fördern

Von Armut betroffene Kinder und Jugendliche machen regelmäßig Erfahrungen mit dem Gefühl von Ohnmacht und Hilflosigkeit. Dies entmutigt und führt zur Resignation. Sie brauchen daher besonders Menschen, die an ihre Stärken und Fähigkeiten glauben, ihre Potentiale erkennen und fördern. Im Alltag mit Kindern und Jugendlichen kann es hilfreich sein, sich an folgenden Leitsätzen zu orientieren:

- Achten Sie auf die Stärken der Kinder und Jugendlichen!
- Fördern und bestärken Sie vorhandene Fähigkeiten!
- Nehmen Sie Kinder und Jugendliche in ihren Belangen ernst!
- Ermöglichen Sie Beteiligung und Mitbestimmung!



Belastungen abbauen

Armut ist für die Betroffenen eine tägliche Herausforderung und verursacht viel Stress. In Ihrer Funktion als Haupt- und Ehrenamtler haben Sie die Möglichkeit, diese Belastungen in Ihrem Handlungsfeld für Kinder und Jugendliche zu reduzieren. Folgende Impulse können Ihnen dabei helfen:

- Gestalten Sie Ihre Angebote im Sinne der Zielgruppe!
- Machen Sie den Zugang zu Ihren Angeboten leicht!
- Weisen Sie auf Unterstützungsangebote in der Stadt oder im Stadtteil hin!
- Informieren Sie sich über mögliche Hilfsangebote!
- Nutzen Sie die Zusammenarbeit mit anderen Menschen in der Stadt oder im Stadtteil!

Gute Gespräche führen

Durch gute Gespräche kann Positives bei den Betroffenen bewirkt werden. Seien Sie aufmerksam und beobachten Sie Ihre Haltungen und Gesprächsmuster!

Beziehung herstellen

Die Gestaltung einer positiven Atmosphäre ist für das Gelingen von Gesprächen entscheidend. Über den Zugang auf Bedürfnissebene können neue Vertrauensbeziehungen entstehen.



- Lassen Sie sich und anderen Zeit!
- Gestalten Sie eine Atmosphäre, indem Sie Gemeinsamkeiten anbieten!

Die unsichtbare Ebene

In Gesprächen gibt es, wie bei einem Eisberg, eine sichtbare und eine unsichtbare Ebene. Aufgaben und Ziele können offen besprochen werden. Bei guten Gesprächen wird der Einfluss von Gefühlen, Erfahrungen und Werten berücksichtigt.



- Seien Sie offen für Unausgesprochenes!
- Sprechen Sie von Herzen!

Inseltforscher

Bildlich gesprochen, ist jeder Mensch der Bewohner seiner eigenen Insel. Menschen unterscheiden und gleichen sich. So zeigen auch die Inseln viele Gemeinsamkeiten und Unterschiede. Gute Gespräche entstehen dann, wenn man offen ist, die ‚Insel des Anderen‘ zu erforschen. Neugierige, respekt- und verständnisvolle Fragen helfen dabei.



- Seien Sie neugierig und interessiert!
- Seien Sie bereit zum Verstehen wollen und Fragen stellen!

Zuhören

Zuhören ist mitfühlend und drückt Wertschätzung aus. Die Erfahrung des aktiven Zuhörens wirkt stärkend auf Kinder, Jugendliche und Familien.



- Seien Sie respektvoll und wertschätzend!
- Lassen Sie Unterschiede zu!

Nettetaler Chancenfonds

Alle Nettetaler Kinder und Jugendlichen sollen unabhängig der finanziellen Situation ihrer Eltern am gesellschaftlichen Leben teilhaben können.

Der Nettetaler Chancenfonds wird durch Spenden gespeist. Er soll bei nachweislicher materieller Armut die Teilhabe von Kindern und Jugendlichen finanziell sicherstellen.

Die verschiedenen Institutionen (Vereine, Verbände, Jugendeinrichtungen, Kindertageseinrichtungen, Schulen, Kirchengemeinden etc.) fungieren als Multiplikatoren. Sie können Anträge für Nettetaler Kinder und Jugendliche stellen und an den Fachbereich Kinder, Jugend und Familie weiterleiten. Die Multiplikatoren wissen um die individuelle Situation des Kindes und Jugendlichen und können den Bedarf fachgerecht einschätzen.



Gemeinsam können wir viel bewegen!

Sie können die Arbeit von ‚Nettetal für Kinderchancen‘ aktiv unterstützen.
Jede Spende hilft!

Nettetal für Kinderchancen und Soziales e.V.

Spendenkonto:
Volksbank Brüggen-Nettetal eG
IBAN DE74 3206 0362 2003 5940 10
BIC GENODED1HTK

Das Wichtigste in Kürze

- Anträge können für Nettetaler Kinder und Jugendliche unter 18 Jahren gestellt werden.
- Die Förderung kommt dem Kind und Jugendlichen zugute.
- Die Antragstellung erfolgt über die Vertreter der Institutionen.
- Die Vertreter der Institutionen beraten und führen anschließend das Antragsverfahren durch.
- In der Regel erfolgt eine Förderung von max. 250 € einmalig für folgende Bereiche:
 - schulisches Lernen
 - informelles Lernen
 - Sport, Gesundheit
- Die Institutionen erhalten die bewilligte Fördersumme.
- Eine Rechnung, Teilnahmebescheinigung o.ä. muss im Nachgang vorgelegt werden.
- Die Anträge werden an den Fachbereich Kinder, Jugend und Familie der Stadt Nettetal gestellt:

Frau Stewen
Tel.: 02153/898-5117
Email: alina.stewen@nettetal.de



Beratung, Unterstützung & Informationen

Agentur für Arbeit Nettetal

Steegerstraße 49, 41334 Nettetal-Lobberich
Tel.: 0800/4555500

Allgemeiner Sozialer Dienst

Stadt Nettetal
Doerkesplatz 11, 41334 Nettetal-Lobberich
Tel.: 02153/898-5104, -5103, -5105, -5125, -5121, -5102, -5116, -5118

Beistandschaften

Stadt Nettetal
Doerkesplatz 11, 41334 Nettetal-Lobberich
Tel.: 02153/898-5608, -5609

Beratung, Begleitung und Hilfe für Kinder, Jugendliche, Frauen und Familien

SkF Sozialdienst katholischer Frauen e.V. Viersen
Hildegardisweg 3, 41747 Viersen
Tel.: 02162/2498399

Beratung und Angebote für Familien mit psychisch kranken Eltern

Netzwerk FELIX
Hochstraße 29, 41334 Nettetal-Lobberich
Tel.: 02153/953970

Bürgerservice

Stadt Nettetal
Doerkesplatz 11, 41334 Nettetal-Lobberich
Tel.: 02153/898-0

Bürgerservice

Stadt Nettetal
Kehrstraße 93, 41334 Nettetal-Kaldenkirchen
Tel.: 02157/811089

Einsatz Ehrenamt in Nettetal

Tel.: 02153/957978
Tel.: 02153/898-5028



Evgl. Beratungsstelle für Erziehungs-, Paar- und Lebensfragen

Diakonie Krefeld & Viersen
Hauptstraße 120, 41747 Viersen
Tel.: 02162/15030

Familienbüro

Stadt Nettetal
Doerkesplatz 11, 41334 Nettetal-Lobberich
Tel.: 02153/898-5110, -5115, -5117, -5123

Flüchtlingshilfe-Nettetal

Förderverein Flüchtlingshilfe Nettetal e.V.
Neuenweg 17, 41334 Nettetal-Hinsbeck
Tel.: 02153/5661

Gemeinwesenarbeit in Breyell - Speckerfeld

Bürgerbüro Breyell
Berliner Straße 8, 41334 Nettetal-Breyell
Tel.: 02153/957235

Jugendberufshilfe

Stadt Nettetal
Doerkesplatz 11, 41334 Nettetal-Lobberich
Tel.: 02153/898-5122

Kath. Beratungsstelle für Eltern, Kinder und Jugendliche

Caritas
Oedter Pfad 10, 47906 Kempen
Tel.: 02152/52213

Kath. Beratungsstelle für Eltern, Kinder und Jugendliche

Caritas
Hildegardisweg 3, 41747 Viersen
Tel.: 02162/15081

Kontakt- und Beratungsstelle für Menschen mit psychischer Erkrankung oder seelischer Krise

Arbeiterwohlfahrt - Kreisverband Viersen e. V., Dienststelle Nettetal
Hochstr. 29, 41334 Nettetal-Lobberich
Tel.: 02153/953970

„Nummer gegen Kummer“

Kinder- und Jugendtelefon, anonym
Tel.: 0800/116111

„Nummer gegen Kummer“

Elterntelefon, anonym
Tel.: 0800/1110550

Rat und Hilfe für benachteiligte Menschen

SKM - Katholischer Verein für soziale Dienste Kempen-Viersen e.V.
Hildegardisweg 3, 41747 Viersen
Tel.: 02162/29288

Schuldnerberatung für Menschen in der Stadt Nettetal

AWO Kreisverband Viersen
Hochstraße 29, 41334 Nettetal-Lobberich
Tel.: 02153/953828

Schulpsychologischer Dienst

Kreis Viersen
Rathausmarkt 3, 41747 Viersen
Tel.: 02162/391478

Schwangerschaftskonfliktberatung

donum vitae Viersen e.V.
Josefstraße 9, 41747 Viersen
Tel.: 02162/503330



Sachmittelhilfen

Kleiderkammer der Caritas

Niedieckstraße 12, 41334 Nettetal-Lobberich
Tel.: 02153/5347 und Mobil: 0160/99000282
Ausgabe mittwochs 9.30 bis 11.30 Uhr

Kleiderkammer der Caritas

Jan-van-Nooy-Straße, 41334 Nettetal-Kaldenkirchen
Tel.: 02157/3828, 02157/5764, 02157/5255 und 00317747/54254
Ausgabe montags 14.00 bis 17.00 Uhr

Kleiderkammer „Von Hand zu Hand“

Rosental 29, 41334 Nettetal-Lobberich
Tel.: 02157/1249863
Ausgabe dienstags 15.30 Uhr bis 18.00 Uhr und
jeden ersten Samstag im Monat von 10.00 Uhr bis 13.00 Uhr

Nettetal-er Tafel e. V.

Tel.: 02157/3027876
Verteilung von Lebensmittel an berechnigte Personen im Stadtgebiet Nettetal,
Ankunftszeiten und Standorte unter:
<http://www.nettetal-er-tafel.de/index.php/tourenplan>

Nettetal-er Sozialkaufhaus

Dyck 10, 41334 Nettetal-Lobberich
Tel.: 02153/1377439

Sozialticket VRR

<http://www.vrr.de/de/tickets/vielfahrer/sozialticket/>



Finanzielle Hilfen

Arbeitslosengeld II

Jobcenter Nettetal
Poststraße 19, 41334 Nettetal-Kaldenkirchen
Tel.: 02162/2661100

Bildungs- und Teilhabepaket (Bezug ALG II oder Sozialgeld)

Jobcenter Kreis Viersen, Büro Bildung und Teilhabe
Freiheitsstraße 164, 41747 Viersen
Tel.: 02162/2661111

Bildungs- und Teilhabepaket (Bezug Sozialhilfe, Wohngeld, Kinderzuschlag)

Sozialamt Kreis Viersen
Rathausmarkt 3, 41747 Viersen
Tel.: 02162/39-1400, -1991, -1993

Elterngeld

Versorgungsamt für die Stadt Mönchengladbach und den Kreis Viersen
Fliethstr. 86-88, 41050 Mönchengladbach
Tel.: 02161/25-3883, -3886, -... bis -3890, -3895

Grundsicherung

Stadt Nettetal
Doerkesplatz 11, 41334 Nettetal-Lobberich
Tel.: 02153/898-5012, -5007, -5013

Hilfe zum Lebensunterhalt

Stadt Nettetal
Doerkesplatz 11, 41334 Nettetal-Lobberich
Tel.: 02153/898-5007, -5012

Kindergeld

Kindergeldkasse und Familienkasse Krefeld
Philadelphiastraße 2, 47799 Krefeld
Tel.: 0800/4555530

Unterhaltsvorschuss

Stadt Nettetal
Doerkesplatz 11, 41334 Nettetal-Lobberich
Tel.: 02153/898-5612, -5607, -5604, -5613, -5614

Wohngeld, Wohnberechtigungsschein

Stadt Nettetal
Doerkesplatz 11, 41334 Nettetal-Lobberich
Tel.: 02153/898-5004, -5005, -5006



Gesundheit

Kinderarzt

Dr. med. Wolfgang Steinhoff
Josefstraße 45, 41334 Nettetal-Breyell
Tel.: 02153/739173

Kinderarzt

Dr. med. Michael Nakazi
Sassenfelder Straße 3, 41334 Nettetal-Lobberich
Tel.: 02153/60708

Kinderarzt

Klaus Rechenberger
Wevelinghover Straße 128, 41334 Nettetal-Lobberich
Tel.: 02153/4002

Kinder- und Jugendpsychiatrie, Ambulanz

LVR-Klinik Viersen
Horionstraße 14, 41749 Viersen
Tel.: 02162/96-5211

Sucht-, Drogenberatungsstelle

Kontakt-Rat-Hilfe Viersen e.V.
Kreuzherrenstraße 17-19, 41751 Viersen
Tel.: 02162/95110
Außenstelle Nettetal:
Süchtelner Straße 1, 41334 Nettetal-Lobberich
Tel.: 02153/1217828



Angebote für Familien & Kinder

Elterncafé (kostenlos)

Familienzentrum „Lummerland“
Lötscher Weg 8, 41334 Nettetal-Breyell
Tel.: 02153/1397112
dienstags, 14-tägig von 09.15 Uhr bis 11.30 Uhr

Familienzentrum „Brigittenheim“

Katholischer Kirchengemeindeverband Nettetal
Kirchplatz 7, 41334 Nettetal-Kaldenkirchen
Tel.: 02157/5934

Familienzentrum „INKITA“

Deutsches Rotes Kreuz (DRK)
Severusstraße 1, 41334 Nettetal-Kaldenkirchen
Tel.: 02157/132858

Familienzentrum Kinderhaus „Purzelbaum“

Deutsches Rotes Kreuz (DRK)
Severusstraße 1, 41334 Nettetal-Kaldenkirchen
Tel.: 02157/6869

Familienzentrum „Nettetopia“

Deutsches Rotes Kreuz (DRK)
Obere Färberstraße 35, 41334 Nettetal-Lobberich
Tel.: 02153/2519

Familienzentrum „Lummerland“

Evangelischer Verein für Jugend- und Familienhilfe e. V.
Lötscher Weg 8, 41334 Nettetal-Breyell
Tel.: 02153/1397112

Informationen zu Angeboten und Unterstützungsmöglichkeiten im Kreis Viersen

Familienwegweiser des Kreises Viersen,
Suche von passenden Angeboten für Familien unter:
<http://www.familienwegweiser-kreisviersen.de/>

Freizeitangebote für Kinder & Jugendliche

Informationen zu Angeboten in den Ferien, der Sportvereine etc.

Stadt Nettetal, Jugendpflege
Doerkesplatz 11, 41334 Nettetal-Lobberich
Tel.: 02153/898-5111

Jugendfreizeitheim Arche

An St. Sebastian 37, 41334 Nettetal-Lobberich
Tel.: 02153/9141 -30, -31, -33

Jugendtreff Piet 8

Wankumer Straße 6-8, 41334 Nettetal-Hinsbeck
Tel.: 02153/4985

Jugendzentrum Oase

Am Kastell 5, 41334 Nettetal-Breyell
Tel.: 02153/71733

Jugendzentrum Spielecafé

Friedrichstraße 48, 41334 Nettetal-Kaldenkirchen
Tel.: 02157/3865

Mobile Jugendarbeit / Streetwork

Anlaufstelle: Berliner Straße 8, 41334 Nettetal-Breyell
Marie-Luise Hellekamps, Tel.: 0177/8213197
Friedel Plöger, Tel.: 0178/3567742

Jugendrotkreuz Nettetal

Am Rathaus Hof 7a, 41334 Nettetal-Kaldenkirchen
info@jrk-nettetal.de

Jugendfeuerwehr Nettetal

Tel.: 0176/19981286

Malteser Jugend

Van der Upwich-Straße 29, 41334 Nettetal-Lobberich
jugend@malteser-nettetal.de



